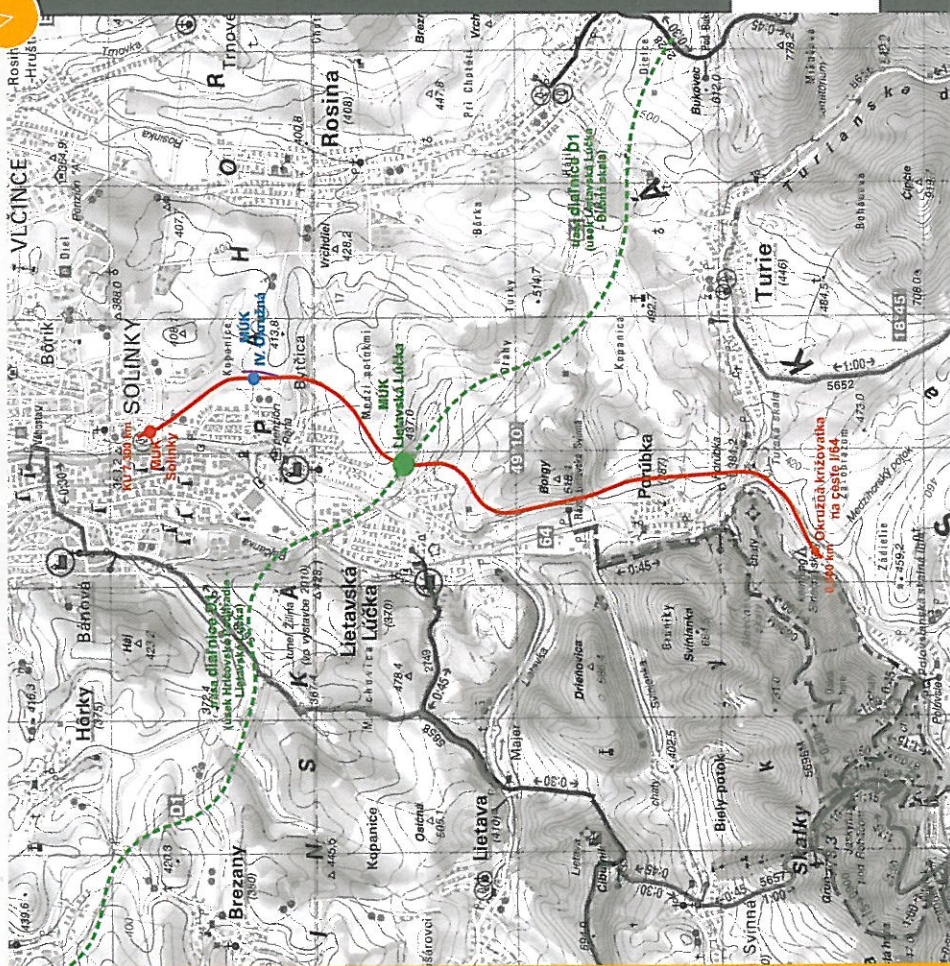


LOKALITA STAVBY

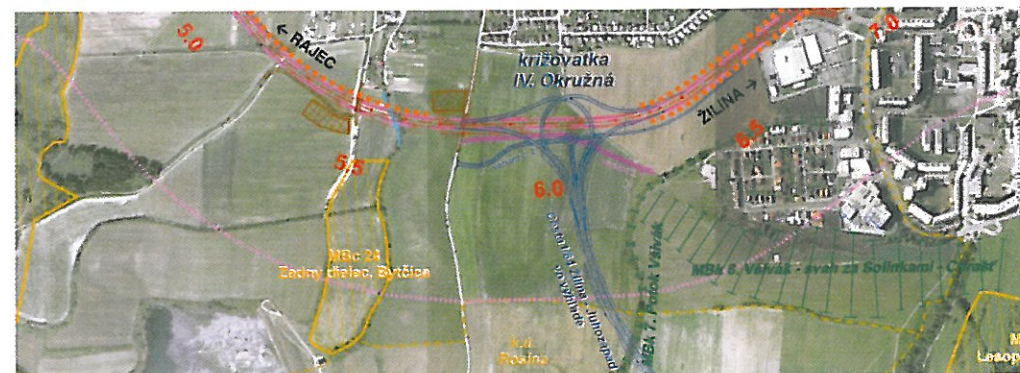
Úsek diaľničného privádzača
Lietavska Lúčka vstupuje do
katastrálnych území obcí:

Rajecké Teplice
Turie
Porúbka
Lietavská Lúčka
Žilina

privádzač D1 Lietavská Lúčka
variant 1 - (fialový)
variant 2 - (modrý)
diaľnica D1



Diaľničný privádzač v úseku Porúbka – Lietavská Lúčka – Žilina poskytne napojenie oblasti Rajca a východnej časti Žiliny na diaľnicu D1 v križovatke Lietavská Lúčka a umožní tak efektívnu cirkuláciu dopravy z oboch strán.



PRÍNOS STAVBY

Rýchlejšia a plynulejšia doprava

Realizáciou diaľničného privádzača dôjde k zlepšeniu dopravných podmienok pre automobilovú dopravu v území, k zvýšeniu plynulosti, kapacity a bezpečnosti dopravy na úseku Porúbka - Lietavská Lúčka - Žilina. Zároveň dôjde k zvýšeniu bezpečnosti premávky na existujúcej ceste I/64, k zníženiu kolízií a nehodovosti v zastavaných častiach dotknutých obcí.

Menej emisií a menej hluku

Odklonenie dopravy mimo dotknuté sídla bude mať priaznivý vplyv na životné prostredie v obývaných častiach, prinesie menej hluku a emisií, zvýši plynulosť a bezpečnosť dopravy.

Ekonomický rozvoj

Diaľničný privádzač bude mať vplyv aj na ekonomický rozvoj regiónu. Celá južná oblasť mesta Žilina sa prostredníctvom diaľničného privádzača napojí na európsku diaľničnú sieť.

PRÍPRAVA STAVBY

V rámci procesu posudzovania vplyvov stavby na životné prostredie sa v súčasnosti posudzujú dva varianty navrhovanej stavby.

plánovaný
začiatok výstavby

2016

plánované
ukončenie výstavby

2018

financovanie

EÚ+ŠR

VARIANT 1 (FIALOVÝ)

Diaľničný privádzač začína v okružnej križovatke na ceste I/64 pri Sinečných skalách. Trasa pokračuje mierne sa odkláňajúc lavotočivým oblúkom katastrami obcí Turie a Porúbka a v jeho prvej časti vrcholí v križovatke Lietavská Lúčka. Táto križovatka je stredovým bodom medzi úsekmi diaľnice D1 Hričovské Podhradie – Lietavská Lúčka a Lietavská Lúčka – Dubná Skala. Od križovatky Lietavská Lúčka po Žilinu obchádza trasa obytnú zástavbu obce Lietavská Lúčka a mestskú časť Žiliny Bytčica. Koniec trasy navrhovaného diaľničného privádzača je v križovatke Solinky.

- dĺžka stavby: 7,30 kilometrov • 10 mostov • 3 884 metrov protihlukových stien
- 2 križovatky: okružná križovatka na ceste I/64, Solinky



- nižšie investičné náklady
- nižšia technická náročnosť
- nižší záber poľnohospodárskej pôdy
- nižšie kubatúry násypového materiálu
- prijateľnejší z pohľadu scenérie krajiny, nevyžaduje vysoké mostné konštrukcie
- riešenie prekládky poľnej cesty



- nevytvorenie rezervy pre umiestnenie križovatky IV. Okružná
- nezabezpečenie plynulejšieho prízjazdu a odjazdu motorových vozidiel cez diaľničný privádzač na diaľnicu D1
- nesúlad s územnoplánovacími dokumentáciami (UPN VÚC Žilinský samosprávny kraj a ÚPD mesta Žilina)

VARIANT 2 (MODRÝ)

Vo variante 2 trasa kopíruje variant 1 s doplnením o navrhovanú križovatku pre odfiltrovanie dopravy pre južnú časť mesta Žilina.

V 6,07 km trasy je navrhnuté umiestnenie križovatky IV. Okružná, ktorá vznikla na základe požiadavky mesta Žilina ako rezerva pre jej budúce využitie. Riešenie je v súlade s územným plánom mesta Žilina. Navrhovaná križovatka nie je predmetom stavby diaľničného privádzača, je však súčasťou investícií mesta Žilina.

- dĺžka stavby: 7,30 kilometrov • 10 mostov • 3 884 metrov protihlukových stien
- 2 križovatky: okružná križovatka na ceste I/64, Solinky
- 1 križovatka: IV. Okružná (územná rezerva)



- vytvorenie rezervy pre umiestnenie križovatky IV. Okružná
- zabezpečenie plynulejšieho prízjazdu a odjazdu motorových vozidiel cez navrhovanú stavbu na diaľnicu D1
- súlad s územnoplánovacími dokumentáciami (ÚPN Žilinského samosprávneho kraja a ÚPN mesta Žilina)
- riešenie prekládky poľnej cesty
- prevzatie časti dopravy z existujúcej cesty I/64



- vyššie investičné náklady
- vyššia technická náročnosť
- vyšší záber poľnohospodárskej pôdy
- vyššie kubatúry násypového materiálu